

Информационная справка
о результатах мониторинга условий организации образовательного
процесса при работе образовательных организаций
в 2 смены
(февраль 2015 года)

I. Актуальность мониторинга. Правительство РФ рекомендовало региональным властям «...предусмотреть при реализации мероприятий комплексов мер по модернизации региональных систем общего образования на период до 2020 года поэтапное сокращение доли школ, работающих в две и более смены...». Однако в ближайшие несколько лет в масштабах страны возникнет необходимость в 3-3,5 млн. дополнительных учебных мест для школьников. Министерство образования и науки РФ сейчас ведёт активную работу по выявлению реальных потребностей в новых школах по конкретным населённым пунктам. Как подчеркнул министр образования и науки РФ, стоит принципиальная задача – не просто создать учебные места, но и сделать так, чтобы все школы работали в одну смену.

II. Содержание мониторинга. Областной мониторинг условий организации образовательного процесса при работе образовательных организаций в 2 смены проводится с целью анализа сети школ Липецкой области, работающих в две смены, и изучения причин и условий проведения занятий в две смены.

Для анализа условий образовательного процесса при работе образовательных организаций в 2 смены используются официальная статистическая информация и данные, предоставленные образовательными организациями в ходе анкетирования.

В мониторинге приняли участие 70 образовательных организаций Липецкой области, работающих в две смены в 2014-2015 учебном году, что составило 26,62 % от общего количества образовательных организаций региона. Из них городских ОО – 53, сельских – 17.

По муниципальным образованиям:

№ п/п	Муниципальное образование	Число ОО, участвующих в мониторинге
1	Воловский район	0
2	Грязинский район	14
3	Данковский район	0
4	Добринский район	0
5	Добровский район	0
6	Долгоруковский район	0
7	Елецкий район	4
8	Задонский район	1
9	Измалковский район	0
10	Краснинский район	0

11	Лебедянский район	4
12	Лев Толстовский район	0
13	Липецкий район	5
14	Становлянский район	0
15	Тербунский район	1
16	Усманский район	1
17	Хлевенский район	0
18	Чаплыгинский район	0
19	г.Елец	3
20	г.Липецк	37
ИТОГО		70

По типам ОО:

№ п/п	Тип ОО	Кол-во ОО
1	Лицей	3
2	Гимназия	9
3	СОШ с угл. изуч. отд. предметов	5
4	СОШ	48
5	ООШ	2
6	НОШ	3
ИТОГО		70

III. Результаты мониторинга. Наибольшее количество образовательных организаций, работающих в две смены, зафиксировано в г. Липецке (37) и Грязинском районе (14), отсутствуют - в 11-ти муниципальных образованиях: в Воловском, Данковском, Добринском, Добровском, Долгоруковском, Измалковском, Краснинском, Лев-Толстовском, Становлянском, Хлевенском и Чаплыгинском районах.

В образовательных организациях Липецкой области, работающих в две смены, на момент реализации мониторинга обучалось 49092 учащихся, из них во вторую смену – 13718, что составляет 27,94 % от общего количества учащихся.

По результатам мониторинга основной причиной перехода ОО на работу в две смены, как считают 44,29 % респондентов, является перенаселение, а также недостаточная проектная наполняемость спортивного зала (34,29 %), столовой (28,57 %) и недостаточное количество учебных кабинетов (24,29 %), особенно в начальных классах. Кроме этих причин некоторые ОО отмечают переоборудование классных помещений под кабинеты по новым предметам и неполное их использование в течение недели (12,86 %), недостаток школ (10,00 %), миграционную политику (5,71 %), недостаток учителей (5,71 %), востребованность школы (4,29 %), снижение норматива наполняемости классов и как следствие увеличение количества классов (1,43 %), переоборудование классных помещений под кабинеты для учащихся с ограниченными возможностями здоровья (1,43 %), под тренажёрный зал (1,43 %).

Полученные результаты привели к выводу, что причинами, обусловившими возникновение ОО, работающих в две смены, стали:

снижение норматива наполняемости классов до 25 человек, что не отразилось на строительных нормах и правилах, по которым производился расчёт проектной мощности школьных зданий. Сокращение численности учащихся привело к увеличению количества классов в образовательных организациях;

введение новых образовательных программ, заставившее школы переоборудовать классные помещения под кабинеты для проведения занятий по вводимым новым предметам, неполное их использование в течение недели, также приведшее к сокращению числа ученических мест;

переоборудование кабинетов начальной школы в соответствии с требованиями СанПин;

переоборудование классных помещений под кабинеты для учащихся с ограниченными возможностями здоровья;

приостановление строительства новых школ;

востребованность образовательных организаций;

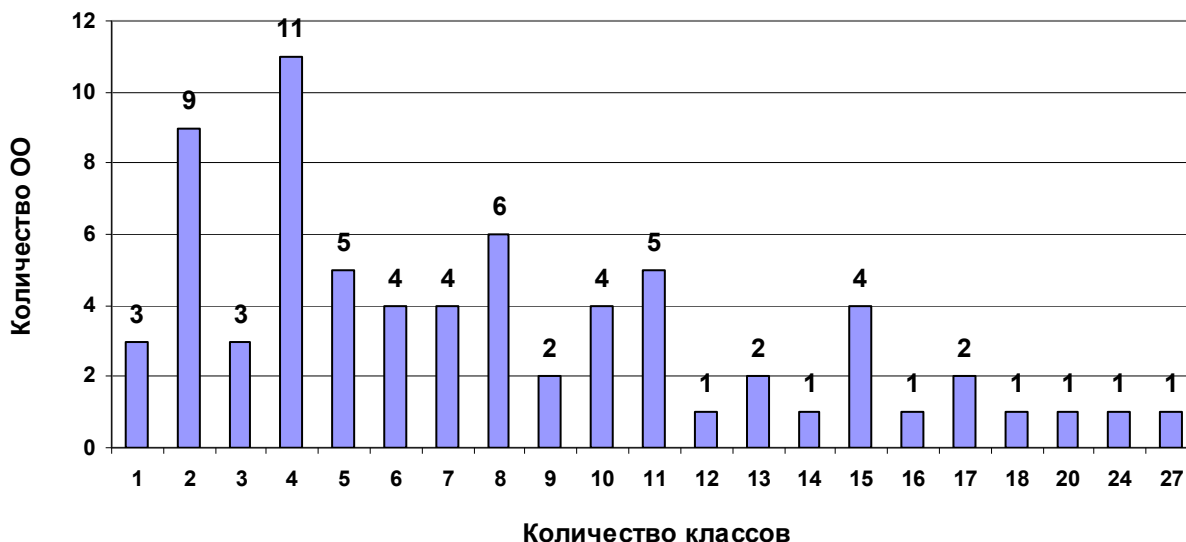
дефицит учителей, особенно в начальной школе;

необходимость обеспечения временной вакансии.

При сравнении данных о проектной мощности школ и их фактической наполняемости, получены следующие результаты:

- в 53 ОО (75,71 % от общего количества ОО – участников мониторинга) фактическая наполняемость превышает проектную мощность, в том числе в 8 ОО – в 2 раза, в 5 ОО – на 75 %, в 9 – на половину, в 5 – на треть, в 7 – на четверть и в 19 ОО – менее, чем на 20 %;
- значительное превышение фактической наполняемости по сравнению с проектной мощностью отмечается в основном в ОО г. Липецка, г. Грязи, г. Усмани и Елецкого района, особенно в МБОУ СОШ № 9 г. Грязи (на 100,83 %), МБОУ СОШ № 77 г. Липецка (на 95,13 %), МБОУ СОШ п. Ключ Жизни Елецкого района (на 94,44 %);
- в 17 ОО (24,29 %) фактическая наполняемость ниже проектной мощности, в том числе в двух ОО – на половину, в четырёх – на четверть и в 11 ОО - менее, чем на 20 %;
- фактическая наполняемость школы значительно ниже её проектной мощности в МБОУ СОШ № 50 г. Липецка (на 213 учеников), МБОУ СОШ с. Тербуны Тербунского района (на 201 ученика), МБОУ СОШ с. Большое Попово Лебедянского района (на 165 учеников), МБОУ СОШ № 5 г. Грязи (на 134 ученика), МБОУ СОШ № 49 г. Липецка (на 120 учеников).

Распределение классов, обучающихся во вторую смену



При анализе данных о наполняемости классов в ОО – участниках мониторинга, получены следующие результаты:

- наполняемость классов в городских ОО составила от 25 до 34 обучающихся. Максимальное значение – в МБОУ СОШ № 5 г. Липецка, МБОУ гимназия № 12 г. Липецка и МБОУ СОШ № 50 г. Липецка;
- наполняемость классов в сельских ОО составила от 7 до 29 обучающихся. Максимальное значение – в МБОУ СОШ с. Новая Деревня Липецкого района.

По результатам мониторинга количество классов, обучающихся во вторую смену в городских ОО, составляет от 1 до 27, в сельских ОО – от 1 до 10.

Лидеры среди городских ОО: МАОУ СОШ № 20 г. Липецка (27 классов и 764 обучающихся), МБОУ СОШ № 77 г. Липецка (24 класса и 648 обучающихся), МБОУ гимназия № 69 г. Липецка (20 классов и 561 обучающийся), МБОУ лицей № 66 г. Липецка (18 классов и 530 обучающихся). Лидером среди сельских ОО является МБОУ СОШ с. Хрущёвка Липецкого района, в которой во вторую смену обучаются 208 учеников из 10 классов. Только один класс обучается во вторую смену в МБОУ СОШ № 5 г. Липецка (34 обучающихся), МБОУ СОШ с. Фащевка Грязинского района (13 обучающихся) и МБОУ НОШ д. Казинка Елецкого района (9 обучающихся).

По результатам мониторинга основными недостатками обучения во вторую смену являются угроза безопасности детей (возвращение из школы домой в вечернее время) и отсутствие возможности контролировать времяпровождение ребенка до школы, как считают 74,29 % и 61,43 % респондентов соответственно.

Кроме перечисленных недостатков некоторые респонденты отмечают ограниченную возможность участвовать во внеклассных мероприятиях (44,29 %), затруднения детей при выполнении домашних заданий (41,43 %), изменение биоритмов организма школьника (40,00 %), чрезмерно загруженную вторую половину дня и свободную первую половину (30,00 %), вынужденный отказ от внешкольного отдыха и хобби (28,57 %), невозможность организации внеурочной деятельности (1,43 %), проблемы с транспортом (1,43 %) и подвоз детей из других населённых пунктов в тёмное время суток (1,43 %).

Кроме недостатков большая часть респондентов (84,29 %) назвали некоторые преимущества обучения во вторую смену, а именно: дети лучше высыпаются (68,57 %), осваивают навыки самоорганизации (52,86 %), выполняют домашние задания «на свежую голову» (24,29 %), меньше болеют (8,57 %), меньше теряют вещи (4,29 %) и у них улучшается дисциплина (2,86 %).

IV. Выводы. Все участники мониторинга констатируют, что ликвидация второй смены в общеобразовательных организациях области позволит преодолеть негативные явления, будет способствовать созданию условий для полноценного духовного и физического развития обучающихся, формированию благоприятного социального климата, и предлагают следующие возможные пути перехода школ на обучение в одну смену: реконструкция имеющегося здания (44,29 % опрошенных), строительство нового здания (37,14 %), рациональное использование помещений (15,71 %), освобождение классных комнат, которые ранее были отданы под школьные музеи, кружки и др. внеклассную деятельность (15,71 %), сокращение контингента учащихся (15,71 %), строительство пристройки к имеющемуся зданию (12,86 %), изменение расписания уроков (7,14 %), использование помещений дошкольных учреждений для размещения учебных классов (5,71 %).

Приложение 1

Перечень образовательных организаций Липецкой области, работающих в две смены

№ п/п	Образовательная организация
1	МБОУ гимназия №1 г. Липецка
2	МБОУ СОШ № 2 г. Липецка
3	МБОУ СОШ № 3 г. Липецка им. К.А.Москаленко
4	МБОУ СОШ № 4 г. Липецка
5	МБОУ СОШ № 5 г. Липецка
6	МБОУ СОШ № 6 г. Липецка
7	МБОУ СОШ № 7 г. Липецка
8	МБОУ СОШ № 10 г. Липецка
9	МБОУ гимназия № 12 г. Липецка
10	МБОУ СОШ № 14 г. Липецка
11	МБОУ СОШ № 15 г. Липецка

12	МАОУ СОШ № 17 г. Липецка
13	МБОУ гимназия № 19 им. Н.З. Поповичевой г. Липецка
14	МАОУ СОШ № 20 г. Липецка
15	МБОУ СОШ № 21 г. Липецка
16	МБОУ СОШ № 28 г. Липецка
17	МБОУ СОШ № 31 г. Липецка
18	МБОУ СОШ № 33 г. Липецка
19	МБОУ СОШ № 37 г. Липецка
20	МБОУ СОШ № 40 г. Липецка
21	МБОУ СОШ № 41 г. Липецка
22	МБОУ СОШ № 42 г. Липецка
23	МАОУ лицей № 44 г. Липецка
24	МБОУ СОШ № 46 г. Липецка
25	МБОУ СОШ № 47 с угл. изуч. отдельных предметов г. Липецка
26	МБОУ СОШ № 48 г. Липецка
27	МБОУ СОШ № 49 г. Липецка
28	МБОУ СОШ № 50 г. Липецка
29	МБОУ СОШ № 61 им. М.И. Неделина г. Липецка
30	МБОУ СОШ № 63 г. Липецка
31	МБОУ гимназия № 64 г. Липецка
32	МБОУ лицей № 66 г. Липецка
33	МБОУ СОШ № 68 с угл. изуч. отдельных предметов г. Липецка
34	МБОУ гимназия № 69 г. Липецка
35	МБОУ СОШ № 72 г. Липецка
36	МБОУ СОШ № 77 г. Липецка
37	МАОУ СОШ № 18 г. Липецка
38	МБОУ лицей № 5 г. Ельца
39	МБОУ СОШ № 10 с угл. изуч. отдельных предметов г. Ельца
40	МБОУ гимназия № 97 г. Ельца
41	МБОУ СОШ №1 г. Грязи
42	МБОУ СОШ № 2 г. Грязи
43	МБОУ гимназия № 3 г. Грязи
44	МБОУ НОШ № 7 г. Грязи
45	МБОУ СОШ № 4 г. Грязи
46	МБОУ СОШ № 5 г. Грязи
47	МБОУ СОШ № 9 г. Грязи
48	МБОУ СОШ № 10 г. Грязи
49	МБОУ СОШ № 12 г. Грязи
50	МБОУ ООШ с.Двуречки Грязинского района
51	МУОУ СОШ с.Бутырки Грязинского района
52	МБОУ СОШ с.Ярлуково Грязинского района
53	МБОУ СОШ с.Плеханово Грязинского района
54	МБОУ СОШ с. Фащевка Грязинского района
55	МБОУ СОШ п. Ключ Жизни Елецкого района
56	МБОУ СОШ п. Солидарность Елецкого района
57	МБОУ ООШ с. Лавы Елецкого района
58	МБОУ НОШ д. Казинка Елецкого района
59	МБОУ СОШ № 2 г. Задонска
60	МБОУ гимназия № 1 г. Лебедяни
61	МБОУ СОШ с угл. изуч. отдельных предметов № 3 г.Лебедяни

62	МБОУ СОШ с.Троекурово Лебедянского района
63	МБОУ СОШ с.Большое Попово Лебедянского района
64	МБОУ СОШ с. Кузьминские Отвержки Липецкого района
65	МБОУ СОШ с. Хрущевка Липецкого района
66	МБОУ гимназия с. Боринское Липецкого района
67	МБОУ НОШ с. Косыревка Липецкого района
68	МБОУ СОШ с. Новая Деревня Липецкого района
69	МБОУ СОШ с. Тербуны Тербунского района
70	МБОУ СОШ № 2 г.Усмани